

Pêche sportive au Crabe



Photo: Rick Harbo

Tourteau rouge du Pacifique

La pêche au crabe est une activité très populaire sur la côte de la Colombie-Britannique, tant auprès des touristes que des résidents. Qu'on soit novice ou amateur de longue date, les renseignements qui suivent peuvent s'avérer très utiles.

En Colombie-Britannique, les espèces de crabe les plus communément pêchées sont le crabe dormeur et le tourteau rouge du Pacifique. Le crabe dormeur est le plus gros des deux, avec une taille pouvant atteindre les 23 cm de largeur. Sa carapace est de couleur verte tirant sur le brun-pourpre et ses pinces sont plus fines que celles du tourteau rouge du Pacifique. Ce dernier, comme son nom l'indique, se distingue par sa carapace rouge vif et par ses grosses pinces à bouts noirs; sa taille ne dépasse pas les 16 cm.

Avant de poser votre casier

Ce que vous devez savoir

- Pour pêcher toute espèce de poisson, y compris les crustacés, il faut être muni d'un permis valide de pêche sportive dans les eaux à marée de la Colombie-Britannique.
- Un maximum de deux casiers ou balances (ou une combinaison des deux) peut être employé par chaque personne munie d'un permis valide.

- Avant de poser ses casiers, se renseigner sur les restrictions et les fermetures en vigueur. Certains secteurs de la côte sont fermés à toute activité de pêche portant sur les crustacés. Ces secteurs sont décrits sur l'Internet à www.pac.dfo-mpo.gc.ca. On peut également s'adresser au bureau local de Pêches et Océans Canada.
- Il est illégal d'avoir en sa possession des crabes décortiqués, sauf à son lieu de résidence normal ou à moins que la chair soit destinée à être consommée immédiatement. À noter que la carapace doit rester attachée au crabe jusqu'à ce qu'on le consomme ou qu'on arrive à son lieu de résidence.
- Il est interdit de vendre des crustacés qui ont été pêchés récréativement.



Crabe dormeur

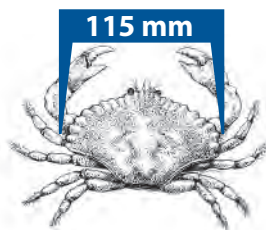
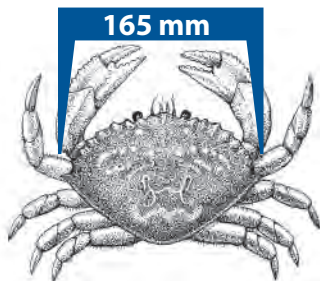
Limites quotidiennes

La limite quotidienne de capture récréative concernant le crabe dormeur et le tourteau rouge du Pacifique est de quatre pour la Côte sud et de six pour la Côte nord. La limite de possession est de deux fois la limite quotidienne.

Ce que vous pouvez garder

Il faut mesurer ses prises de crabe au moment de leur capture et remettre immédiatement à l'eau celles qui n'ont pas la taille réglementaire de conservation. Les consignes de taille ont pour objet de faire en sorte que les jeunes crabes puissent arriver au stade de reproduction. Pêches et Océans Canada (MPO) a établi des règlements concernant la taille, le sexe (et la quantité) des captures de crabe pouvant être conservées :

- Crabe dormeur : minimum 165 mm de largeur
- Tourteau rouge du Pacifique : minimum 115 mm de largeur



On évalue la taille d'un crabe en mesurant sa largeur entre les points les plus éloignés de sa carapace. Il est recommandé pour cela d'utiliser un calibre.

L'imposition d'une consigne de taille minimale vise à permettre au crabe de se reproduire au moins une fois avant d'arriver à sa taille pêchable. **Tout crabe dormeur femelle ou tourteau rouge du Pacifique capturé doit être relâché.** On permet ainsi aux femelles de se reproduire tout en assurant le recrutement du stock. Un crabe femelle peut produire jusqu'à 2,5 millions d'œufs à la fois.



Mâle



Femelle

Pêche avec remise à l'eau des captures

Pose d'un casier, types d'appâts, identification du sexe des individus capturés

On peut trouver des crabes en eau profonde ou peu profonde et il est possible de les capturer avec des casiers posés à partir de quais ou autres ouvrages d'appontement. Le crabe dormeur préfère les fonds boueux ou sablonneux, à proximité des herbiers de zostère. Le tourteau rouge du Pacifique apprécie particulièrement les fonds rocheux.

Selon l'abondance de l'espèce dans un secteur particulier, il suffit de laisser son casier pendant une demi-heure ou quelques heures pour obtenir une bonne pêche. Les appâts les plus efficaces sont les viscères ou les têtes de poisson.

Pour distinguer les mâles des femelles, on tourne le crabe sur le dos, tête à l'opposé de soi. Si la forme de l'abdomen est triangulaire (pointe vers les yeux), il s'agit d'un mâle, si elle est arrondie (bombée), il s'agit d'une femelle.

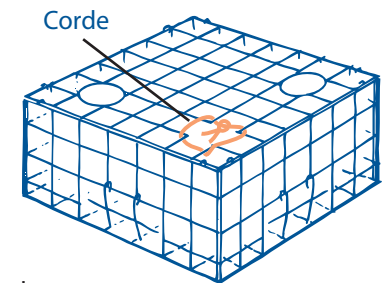
Lorsqu'on remet un crabe à l'eau, il faut prendre soin de ne pas causer de lésions à l'animal et il faut relâcher celui-ci aussi près de l'eau que possible en faisant particulièrement attention aux sujets à carapace molle.

Consignes concernant les engins à utiliser

Engins de pêche et bouées de marquage

Les casiers à crabes doivent comporter sur le dessus ou le côté une section attachée avec de la corde de coton non traitée no 120. Lorsque la corde se détériore, il doit se créer une ouverture rectangulaire mesurant au moins 7 cm x 20 cm ou une ouverture carrée d'au moins 11 cm de côté. De cette façon, si le casier se perd, la corde pourrira et les crabes prisonniers pourront s'échapper par l'ouverture, rendant le casier inopérant.

Pour être conforme, le casier doit donc être doté d'une section rectangulaire ou carrée attachée avec de la corde de coton non traitée afin de ménager un espace d'échappement de la dimension indiquée ci-dessus.



Rappel :

- On peut se servir d'appareils mécaniques pour récupérer les casiers.
- Les plongeurs peuvent capturer des crabes à la main.
- Il est interdit d'utiliser une turlutte, une gaffe, un harpon, un râteau ou tout autre instrument pointu pour capturer le crabe.
- Il est interdit d'utiliser des engins à nœud coulant.

Autre information utile concernant les engins de pêche

Bouées

L'emplacement des engins utilisés pour la pêche récréative des crustacés doit être marqué par une bouée indiquant aux bateaux et aux autres pêcheurs la présence de lignes et autres engins de pêche dans le secteur. On ne doit pas poser de casiers dans les voies de navigation.

On peut se procurer divers types de bouées chez les fournisseurs de matériel de pêche, dans les quincailleries ou les magasins d'équipement nautique. Certaines bouées sont en plastique et sont faites pour ne pas se détériorer ou se remplir d'eau. Les bidons de plastique, les bouteilles et les morceaux de polystyrène ne sont pas recommandés car ils sont peu visibles dans l'eau et difficiles à marquer pour identification. Ils ont également tendance à se détériorer et à couler.

Les casiers doivent être identifiés au nom de leur propriétaire (en lettres majuscules, moulées et noires d'au moins 75mm de haut), à défaut de quoi ils peuvent être confisqués par le MPO. Il est recommandé d'indiquer son numéro de téléphone sur la bouée au cas où l'engin se mettrait à dériver ou pour que le MPO puisse contacter le

propriétaire dans le cas où son engin a été enlevé des lieux. Un seul nom doit apparaître sur le flotteur ou la bouée.

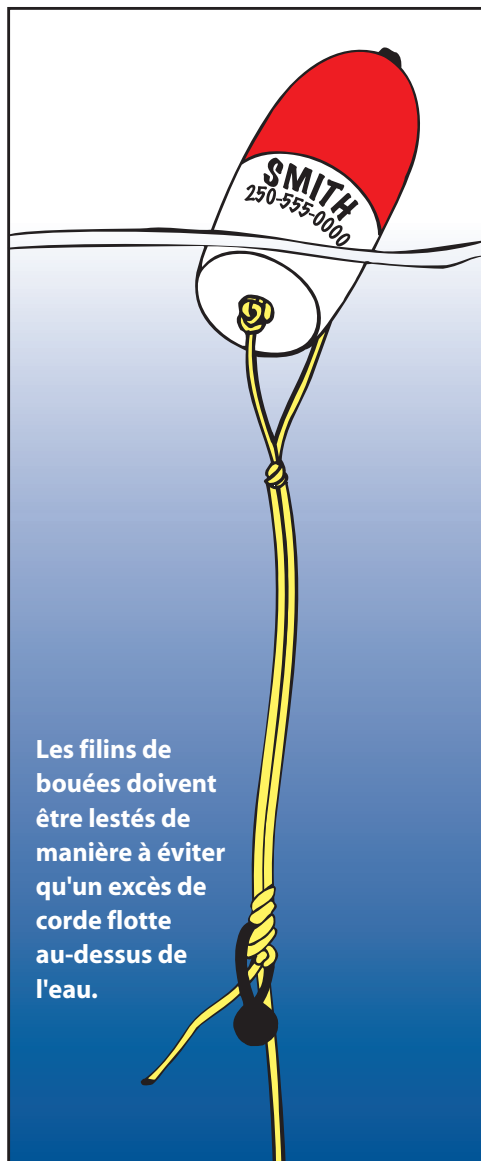
Filins

Il est recommandé d'utiliser une ligne lestée. Les filins de bouées doivent être lestés de manière à éviter qu'un excès de corde flotte au-dessus de l'eau et ne vienne se prendre dans les hélices des bateaux.

Effet des marées et de la houle

S'assurer que le filin est de la bonne longueur. La côte de la Colombie-Britannique connaît certaines des plus fortes amplitudes de marée au monde, avec une moyenne de 4,5 mètres. Des amplitudes dépassant les 5,5 mètres ont été observées à Vancouver, Alert Bay et Bella Bella (et de plus de 8 mètres à Prince Rupert). Il importe de savoir à quel stade maréal on se trouve au moment de poser son engin et d'ajuster son filin en conséquence. On estime que beaucoup de signalements de « vols » d'engin sont en fait des cas de dérive vers le large sous l'action des courants et des marées.

Les bouées sont également soumises aux aléas de la houle, ce qui peut causer le déplacement des casiers en eaux plus profondes. Pour éviter ces inconvénients, il est recommandé de lester les casiers ou les filins. Il faut savoir que le crabe est plus attiré par un casier qui ne bouge pas.



Faites votre part

Relâchez les crabes à carapace molle

Le crabe est doté d'un squelette externe (la carapace) dont il doit se débarrasser au fur et à mesure qu'il grandit. Cette carapace met de un à trois mois à se durcir, période pendant laquelle la chair de l'animal est moins abondante et de moins bonne qualité. C'est pourquoi il faut relâcher les crabes à carapace molle pour pouvoir les recapturer au moment où ils auront une chair plus abondante et de meilleure qualité.

Signalez les activités illégales

La vente illégale de crustacés capturés sous le couvert d'une sortie de pêche récréative est un problème très répandu dans les régions côtières. Ce type d'opération nuit aux activités légitimes de pêche sportive et commerciale en réduisant les effectifs disponibles et en obligeant les autorités à fermer des secteurs pour limiter l'activité illégale. On peut contribuer à réduire le problème en signalant les activités qui portent atteinte à la ressource et qui constituent une infraction à l'autorisation de pêcher, notamment les activités de vente illégale de crustacés.

Pêches et Océans est extrêmement préoccupé par les activités illégales de pêche et demande aux citoyens de signaler tout acte de contravention à la Loi sur les pêches et à son règlement d'application. Le numéro du programme concerné (Observez, Consignez, Signalez) est le 1-800-465-4336 (interurbain gratuit).

Pour plus d'information sur la pêche récréative, notamment sur la pêche portant sur les crustacés, visitez le site web du MPO :

www.pac.dfo-mpo.gc.ca/recfish

No de catalogue: Fs23-452/2007F

ISBN: 0-662-78947-4

© Sa Majesté la Reine du chef du Canada, 2007.

Consignes à respecter concernant la pêche au

Crabe

