

Bắt cua



Photo: Rick Harbo

Cua Red Rock

Bắt cua dọc theo bờ biển British Columbia là một hoạt động được các dân địa phương và khách du lịch rất ưa thích. Các thông tin sau đây rất hữu ích cho cả những người mới bắt cua cũng như những người từ lâu đã bắt cua.

Tại British Columbia loại cua thường được bắt nhiều nhất là cua Dungeness và cua Red Rock. Trong hai loại thì cua Dungeness lớn hơn, có thể lớn tới 23 cm bề ngang. Loại cua này màu xanh ô-liu hay nâu sẫm và có càng thon hơn là cua Red Rock. Cua Red Rock, như tên gọi, màu đỏ tươi, có càng to đầu càng màu đen và có thể lớn tới 16 cm

Trước khi đặt bẫy

Điều cần biết

- Phải có giấy phép hợp lệ đánh bắt trong vùng nước triều của British Columbia mới được đánh bắt cá kể cả bắt cua, sò, ốc.
- Mỗi người có giấy phép hợp lệ chỉ được phép có hai bẫy hay vòng bắt cua (hay một bẫy và một vòng).
- Trước khi đặt bẫy phải xem có các hạn chế gì hay khu đặt bẫy còn cho phép bắt cua, sò, ốc không. Quý vị có thể biết rõ chi tiết về các khu này bằng cách vào trang mạng

www.pac.dfo-mpo.gc.ca/recfish hay liên hệ với văn phòng địa phương của bộ Ngư nghiệp và Đại dương Ca-na-đa để biết rõ chi tiết.

- Không được có cua đã lột mai (mu) hay lột vỏ, trừ phi ở tại nơi thường trú của mình hay là làm cua để ăn ngay. Cua phải còn nguyên mai (mu) cho tới khi ăn hay tới khi về tới nơi thường trú của mình.
- Không được bán các cua, sò, ốc đánh bắt được bằng tiêu khiển.

Giới hạn mỗi ngày

Giới hạn đánh bắt tiêu khiển mỗi ngày là 4 con cua Dungeness hay cua Red Rock tại bờ biển phía nam và 6 con tại bờ biển phía bắc. Số cua sở hữu chỉ được gấp đôi số cua giới hạn.

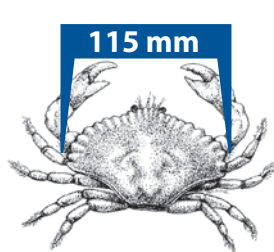
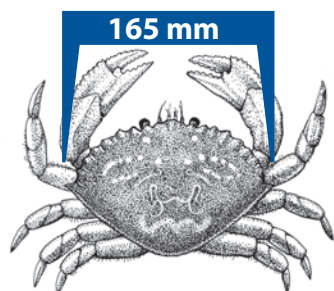
Quý vị được giữ gì

Ngay khi bắt được phải đo kích thước cua và phải thả ngay cua không đủ kích thước. Giới hạn kích

thước cua đánh bắt là để cho cua lớn và sinh sôi nảy nở. Bộ Ngư nghiệp và Đại dương Ca-na-đa đã có các qui định về kích thước, giới tính (và số lượng) cua có thể bắt và giữ lại:

- Cua Dungeness phải có kích thước bề ngang tối thiểu là 165 mi-li-mét
- Cua Red Rock phải có kích thước bề ngang tối thiểu là 115 mi-li-mét

Bề ngang của cua là đường thẳng giữa phần rộng nhất của mai cua, đo từ điểm ngoài nhất. Nên dùng một cái dụng cụ đo cỡ (caliper) để đo.



Giới hạn kích thước tối thiểu là để cho cua đực có thể sinh sản ít ra một lần trước khi có thể được đánh bắt.

Phải thả tất cả cua cái Red Rock và Dungeness.

Làm như vậy là để cho cua cái có thể sinh sản để bảo vệ nguồn cua. Một con cua cái có thể đẻ tới 2.5 triệu trứng mỗi lần đẻ.

Bắt và thả Cua

Đặt bẫy, để mồi và sự khác nhau giữa Cua đực và Cua cái

Cua thường ở cả vùng nước nông lẫn nước sâu và có thể đứng trên cầu tàu để đặt bẫy. Cua Dungeness thường thích ở các vùng có đáy bùn hay cát gần các chỗ có nhiều rong eelgrass. Cua Red Rock có nhiều ở các vùng có đá.

Tùy theo vùng cua nhiều hay ít, chỉ cần đặt bẫy độ nửa tiếng đồng hồ cho tới vài tiếng đồng hồ là có thể bắt được. Mỗi cua thích ăn là ruột hay đầu cá.



Cua đực



Cua cái

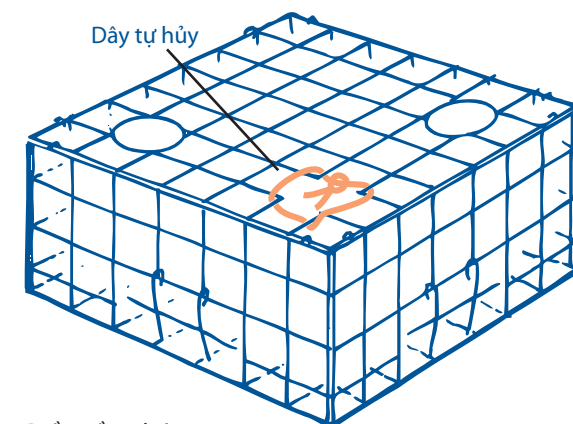
Muốn biết là cua đực hay cua cái thì lật bụng cua lên, đầu cua quay ra phía trước mặt. Nếu 'yếm' cua có đầu nhọn về phía trước là cua đực. Nếu yếm cua đầu tròn là cua cái.

Khi thả cua ra nên giữ sao cho cua không bị thương. Cố gắng thả càng gần mặt nước càng tốt và nên nhẹ nhàng nếu cua đang lột.

Dụng cụ bắt cua

Bẫy bắt cua và lựa phao để đánh dấu chỗ thả bẫy

Phần trên hay bên cạnh của bẫy cua phải có một chỗ làm bằng sợi bông mộc (untreated cotton twine) cỡ lớn nhất là số 120. Khi sợi mộc sẽ tạo một khoảng trống hình chữ nhật kích thước ít nhất là 7 cen-ti-met bề ngang và 20 cen-ti-met bề dài, hay là hình vuông mỗi cạnh là 11 cen-ti-met. Qui định như vậy là để cho nếu bẫy bị mất thì sợi bông sẽ mục để cho cua có lối thoát và bẫy không thể bắt được cua nữa. Muốn chấp hành qui định này phải cắt một khoảng hình vuông hay chữ nhật kích thước như nói trên và vá lại bằng sợi bông mộc (untreated cotton twine).



Điều cần nhớ:

- Có thể dùng dụng cụ cơ khí để kéo bẫy lên.
- Khi lặn có thể bắt cua bằng tay.
- Dùng nhiều hơn hai vòng, vợt (dip nets) hay bẫy hay phối hợp các dụng cụ này để bắt cua là trái phép.
- Dùng gậy bịt sắt nhọn, móc nhọn, móc, cào hay các dụng cụ nhọn để bắt cua là trái phép.

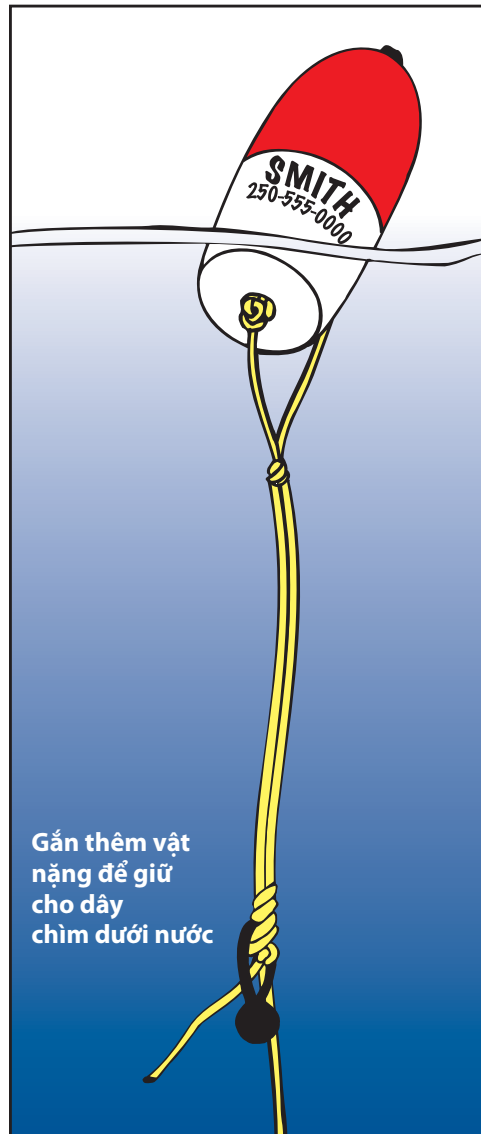
Nói thêm về dụng cụ

Phao

Bẫy để bắt cua, sò, ốc với mục đích tiêu khiển phải đánh dấu rõ ràng bằng phao nổi để cho các người đi tàu thuyền biết là có dây và dụng cụ đánh bắt trên hay dưới mặt nước và cho các người đánh bắt khác biết chỗ nào đã có bẫy đặt. Không được đặt bẫy ở các luồng tàu thuyền qua lại.

Có thể mua các loại phao tại các tiệm bán dụng cụ đánh cá tiêu khiển, các cửa hàng bán vật liệu dụng cụ (hardware stores) hay các cửa hàng bán đồ đi biển. Tuy các phao thường làm bằng plastic, nhưng thường làm bằng những vật liệu không bị hư hại và kín nước. Không nên làm phao bằng các bình đựng plastic thường dùng trong nhà hay bằng các miếng xốp vì các thứ này khó nhìn thấy trên mặt nước và có thể bị hư hại và chìm xuống.

Trên các phao phải ghi rõ tên người đánh bắt (bằng mực đen, viết bằng dạng chữ in cao ít nhất là 75 mi-li-mét). Nếu phao không có ghi tên, bộ Ngư nghiệp và Đại dương Ca-na-đa (DFO) có thể kéo các dụng cụ đánh bắt lên khỏi nước. Cũng nên ghi số điện thoại trên phao phòng khi phao trôi đi hay DFO lấy dụng cụ đi thì người đánh bắt có thể được thông báo để đến lấy dụng cụ về. Mỗi phao chỉ có thể ghi tên một người.



Dây phao

Các người đánh bắt cua nên dùng dây chìm. Nếu dùng dây nổi thì phải gắn thêm các vật nặng để cho giữ cho dây thừa chìm dưới mặt nước. Như vậy là để cho dây không quấn vào chân vịt thuyền.

Ảnh hưởng của Thủy triều và Sóng

Cẩn thận khi tính chiều dài từ phao tới dụng cụ bắt cua. Bờ biển British Columbia có những mức thủy triều khác biệt lớn nhất trên thế giới, thường là chênh lệch nhau tới 4.5 mét. Có những mức chênh lệch đặc biệt hơn 5.5 mét đã được ghi nhận trong các vùng Vancouver, Alert Bay and Bella và có khi lên tới 8 mét tại Prince Rupert. Trước khi đặt dụng cụ cần phải biết giai đoạn của thủy triều để định chiều dài dây phao thích hợp. Người ta cho rằng có khi mất các đồ nghề, tưởng là bị lấy cắp nhưng thực ra là bị luống nước và thủy triều cuốn vào vùng nước sâu.

Phao nổi thường bị sóng đánh. Bẫy có thể bị sóng lay động ở dưới đáy và làm cho trôi vào vùng nước sâu. Để thêm vật nặng vào bẫy hay dây phao để khỏi bị trôi. Bẫy nằm yên một chỗ có khả năng bắt cua tốt hơn.

Quý vị hãy góp phần

Thả các cua lột đi

Bộ xương của cua ở ngoài thân thể vì vậy cua phải lột vỏ thì mới lớn lên được. Từ một tới ba tháng sau khi lột vỏ, vỏ cua vẫn còn mềm. Cua vỏ mềm ít thịt hơn và không ngon bằng cua vỏ cứng. Cẩn thận thả cua vỏ mềm đi khiến cho về sau có thể bắt được cua thịt ngon hơn.

Hãy báo cáo các hoạt động trái phép

Bán bắt hợp pháp các cua, sò, ốc bắt được bằng cách tiêu khiển là một vấn đề trên vùng ven biển. Những người mua bán cua, sò, ốc trái phép làm cho các người đánh bắt tiêu khiển hay thương mại hợp pháp bị thiệt thòi vì khiến cho nguồn cua bị mất đi hay khiến cho bắt buộc phải cấm đánh bắt tại một số vùng để giảm nạn đánh bắt trái phép. Quý vị có thể giúp bằng cách báo cáo các hành động lạm dụng tài nguyên và quyền đánh bắt như mua bán bất hợp pháp cua, sò, ốc.

Bộ Ngư nghiệp và Đại dương Ca-na-đa rất quan tâm tới các hoạt động đánh bắt bất hợp pháp và kêu gọi công chúng giúp đỡ bằng cách báo cáo các hành động vi phạm Luật và Quy định về Ngư nghiệp. Khi thấy có hành động vi phạm, quý vị có thể gọi điện thoại miễn phí để báo cáo một cách kín đáo tại số 1-800-465-4336 của đường dây dành cho việc Quan sát, Ghi nhận và Báo cáo (Observe, Record and Report, ORR).

Muốn tìm hiểu thêm về đánh bắt cá tiêu khiển và đánh bắt cua, sò, ốc xin vào trang mạng của bộ Ngư nghiệp và Đại dương Ca-na-đa tại địa chỉ

www.pac.dfo-mpo.gc.ca/recfish

Cat. No.: Fs23-452/2008V

ISBN: 0-662-39275-2

© Her Majesty the Queen in Right of Canada, 2008.

Tài liệu Hướng dẫn về bắt CUA để tiêu khiển

